



MEMORIA 2023

Coop. Agua potable Hospital Champa





Cambio de bomba en Pozo 1 Las Acacias

2023

memoria anual

CONSEJO DE ADMINISTRACIÓN

PRESIDENTE Manuel Morán Olmos

VICE-PRESIDENTE Patricio Sánchez Orrego

SECRETARIA Sandra Pérez Quintanilla

CONSEJEROS Ricardo Garriga Gajardo • Héctor Arros Muñoz • Alan Santos Cori • Robinson Espinoza Cáceres



JUNTA DE VIGILANCIA

PRESIDENTE María Arredondo Soto

SECRETARIA Fresia Tello Tello

DIRECTORES

Juan Droguett Milla

María Pino Martínez

Jacqueline Morales Riquelme

nuestra cooperativa



EQUIPO DE TRABAJO

GERENTE Luis Catalán Núñez

ASISTENCIA TÉCNICA Igor Ruz Ortiz

ADMINISTRACIÓN Jorge Quintanilla Cabezas • Carol Castro Gárate • Eliana Silva Valdivia • Jennifer Santander Pino • Leyla Arraño Muñoz • Patricia Acevedo Prieto • María José Ayala Muñoz • Alexandra Sánchez Moreno

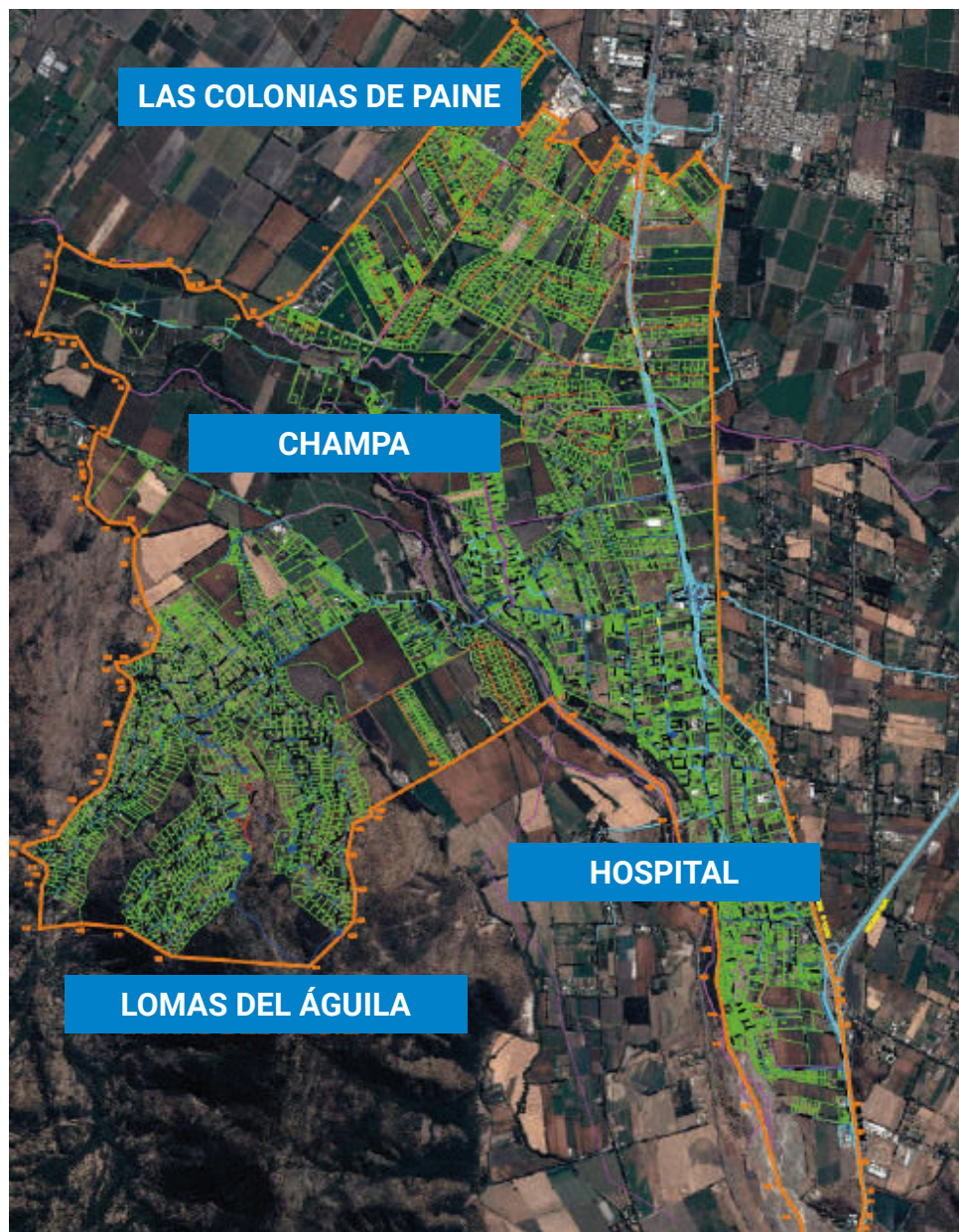
OPERACIONES Roberto Soto Toledo • Juan Pablo Pacheco Silva • Álvaro Miranda Rojas • José Martínez Torres • David Pereira Muñoz • Jimmy Gaete Díaz • Juan Pablo Silva Vidal • Gustavo Orellana Celis • Rafael Hernández Celis • Juan Carlos Romero Contreras • Katherine Pávez Guajardo • José Jimenez Nalvae • Luis Lastra Guzmán • Rubén Pérez Abarca • Marcelo Farías Maulen

DESARROLLO COMUNITARIO Y COMUNICACIONES Coralie Dubost Mattutzú • Bárbara Garate López

AUXILIARES Erika Arros Videla • Armando Moya Toledo

ASESORES Y COLABORADORES Alicia Navarro Carvajal • José Valenzuela Toledo • Alexis Valdés Morán • Jorge Rossi Catalá • Silvia Letelier Guerrero





contenido

CARTA DEL GERENTE	9
CUENTA DEL PRESIDENTE	11
BALANCE GENERAL AL 31/12/23	17
INFORME DE LOS AUDITORES	28
INFORME DE LA JUNTA DE VIGILANCIA	31
ACTIVIDADES DEL DIRECTORIO	33
Y DE LA JUNTA DE VIGILANCIA	33

Estimados socios y socios,

El año 2023 fue un año extraño. En julio, y luego de 14 años de sequía, regresaron las lluvias, las cuales se repitieron el mes siguiente de agosto. Pero como dice el refrán: “una golondrina no hace verano”. Para nuestro sistema de producción, abastecido en un 100% por napas subterráneas, esas lluvias tuvieron un impacto menor. Es por ello que, a través de esta carta, quiero manifestarles que el agua sigue siendo un bien escaso y debe priorizarse para el consumo humano.

Este año, nuestra Cooperativa ha llegado a tener 3.121 socios, lo que representa unas 15.000 personas que se abastecen a través de nuestra red de agua potable. Estas familias se reparten en todo nuestro territorio operacional – Hospital, Champa, Lomas del Águila y Las Colonias de Paine – el cual ha sido ratificado por la Ordenanza n°357 de la Subdirección de Servicios Sanitarios Rurales con fecha 16 de noviembre del 2023. Nuestro compromiso, desde entonces, es satisfacer la demanda por el agua potable al interior de nuestra área de servicio.

En este sentido, 2023 ha sido un año crucial, donde hemos realizado grandes gestiones para llevar este compromiso a la realidad. En particular, quiero comentarles que hemos aumentado nuestra capacidad total de producción de agua potable de 59 litros por segundo a 77 litros de segundo, gracias a importantes obras hidráulicas realizadas tanto en nuestro pozo principal en Hospital como en el pozo de Champa.

Esas grandes inversiones nos permiten hoy, después de dos años de suspensión, abrir

nuevamente las factibilidades de agua potable, con la confianza de que la conexión de nuevas familias a la red no irá en desmedro de la calidad del servicio para nuestros socios actuales. Es así que desde noviembre en adelante, volvimos a abrir el proceso de entrega de factibilidad de agua potable. 51 familias hasta ese entonces en lista de espera ya fueron beneficiadas. Seguiremos por esta senda el año 2024, poniendo una especial atención en el control de los niveles de producción y distribución de agua potable.

Quiero comentarles además que dimos un paso importante en el proceso de recuperación de la Sede de Champa, inhabilitada tras el terremoto de 2010. Este año se pudo concretar su demolición y se inició la preparación de las bases técnicas y administrativas de la licitación de tal manera que se realice el proyecto arquitectónico que mejor acoge las necesidades de nuestros socios y vecinos.

Finalmente, quiero agradecer a todos ustedes por cumplir con sus compromisos comerciales y financieros con nuestra Cooperativa. Pues sin ello, no podríamos avanzar en mejorar y ampliar nuestras redes de producción y distribución de agua potable para abastecer a más familias de nuestro territorio.

Para terminar, recalcar que su gerente siempre está dispuesto a escucharlos y buscar soluciones en conjunto que nos permitan ser más eficientes en la gestión y en la toma de decisiones.

Luis Catalán Núñez
Gerente



Instalación de matriz en Las Colonias de Paine

Estimado(a)s socio(a)s, colaboradores y amigos,

Como es costumbre, en mi calidad de presidente del Consejo de Administración, vengo a dar cuenta de nuestra gestión a quienes nos eligieron: nuestros 3.121 socios, quienes son a su vez dueños de nuestra Cooperativa. La presente Memoria es el resultado de aquel largo proceso de recolectar, ordenar y presentar una información a veces compleja bajo términos que sean entendibles para todos. Espero que cada uno de ustedes valore este esfuerzo de transparencia – base de nuestro modelo cooperativo – y haga buen uso de esta información.

DESARROLLO OPERACIONAL

Quiero partir mencionando el notable progreso en la cobertura en agua potable de nuestro territorio operacional: mediante una red de más de 122 km, llegamos hoy a 2.855 viviendas con un servicio de agua potable en calidad, cantidad y continuidad, además de 266 familias ya socias que recibirán el servicio durante el transcurso de 2024. Si miramos lo recorrido desde 2010, sólo podemos enorgullecernos de hacer realidad el derecho humano al agua potable de nuestra comunidad. Pues desde aquel año en que el terremoto echó a bajo la casi totalidad de nuestra infraestructura, logramos no solamente reconstruirnos sino también ampliar y mejorar nuestro sistema. Desde 2010 a la fecha, financiamos y construimos 78 km de redes nuevas (lo que corresponde a un aumento de +175%) para poder abastecer a 1.191 nuevas familias (+72%), de las cuales 275 corresponden al proyecto Las Colonias de Paine, que sigue

en desarrollo. Estos números ilustran nuestro compromiso con entregar el vital recurso tanto a las familias de nuestros socios que van creciendo como también a los nuevos vecinos que eligieron nuestras tierras para establecer su hogar.

Para garantizar la sostenibilidad de nuestro desarrollo operacional, hemos realizado grandes inversiones en nuestro sistema de producción y distribución. Cambiamos las tuberías e instalamos una nueva bomba en el pozo principal del Parque Las Acacias para aumentar su capacidad de producción de 55 a 65 litros por segundo. De la misma manera, reactivamos el antiguo pozo de Champa para inyectar a la red 12 litros por segundo adicionales. Realizamos una inversión importante también en la instalación de una sexta bomba presurizadora a la salida de nuestro estanque de regulación principal.

Con estas grandes obras, queremos mejorar los estándares de calidad del servicio que entregamos a nuestros socios en cuanto a presión, continuidad y calidad. La presión promedio registrada en nuestra red suma los 27.5 mca, casi el doble de los 15 mca requeridos por la Ley de Servicios Sanitarios Rurales. En relación con algunos sectores que aún presentan problemas de presión en ciertos momentos del día, estamos trabajando en solucionarlo. En lo relativo a la calidad, los parámetros arrojados por los informes bacteriológicos y fisicoquímicos (disponibles en nuestra página web: www.hospitalchampa.cl/biblioteca, sección “Calidad del agua”) indican que el agua potable que entregamos corresponde a la normativa del Ministerio de Salud. Finalmente, y

respecto a la continuidad del servicio, este año 2023 nos vimos afectados principalmente por 2 eventos ajenos a nuestro accionar, correspondiendo a incidentes provocados por empresas externas, principalmente del rubro eléctrico.

GESTIÓN ADMINISTRATIVA Y COMERCIAL

Finanzas

Dado que el proceso de entrega de factibilidad de agua potable se reabrió solamente en noviembre, las ventas de agua potable se mantuvieron estables en 2023 en comparación con los años anteriores, con unos 778.293 m³ vendidos. Con el objetivo de mantener una gestión controlada de los ingresos y egresos de la empresa, definimos aumentar un 7.6% la tarifa, en línea con el IPC anual, y seguimos trabajando la tasa de morosidad, la cual bajó hasta un 7.50% (-2.5 puntos en comparación con 2022).

Por otra parte, con el afán de optimizar la gestión de nuestras existencias (materiales), desarrollamos un nuevo procedimiento de control de stocks e instalamos nuevos equipos de vigilancia en nuestras bodegas, política que seguiremos consolidando durante el año 2024.

La disminución del remanente 2023 respecto al 2022 se debe principalmente por la depreciación del proyecto Lomas del Águila y el edificio corporativo de Hospital, cuyo efecto se suma a la disminución de los ingresos por arranques nuevos producto de la suspensión de las factibilidades durante los años 2022 y parte del año 2023, como

también la no indexación directa de la inflación en las tarifas durante los años 2019, 2020 y 2021.

Comercial

Buscando cumplir con los mejores estándares comerciales, seguimos con nuestra política activa de visitas a domicilio para atender de la manera más pronta posible los requerimientos de nuestros socios. Este año, nuestro equipo de operadores realizó 1.611 visitas a domicilio, atendiendo una gran diversidad de necesidades, entre las cuales cabe destacar el cambio de 76 medidores de agua potable empañados, dañados o antiguos, sin costo para nuestros socios.

También seguimos trabajando con nuestro equipo comercial para identificar los consumos altos con el fin de alertar lo más rápido posible a nuestros socios sobre posibles fugas en sus domicilios (29 visitas realizadas en 2023).

RESPONSABILIDAD SOCIAL Y AMBIENTAL

Por tercer año consecutivo hemos estado entregando a nuestros socios que lo soliciten el servicio de reparación a domicilio Servihogar, una iniciativa única que tiene como objetivo poner fin a los goteos en las llaves domiciliarias (llave de jardín, lavamanos, ducha, etc.) y que contempla un subsidio de hasta \$10.000 para la compra de repuestos para los socios mayores de 65 años. En total, 65 reparaciones fueron realizadas este año (+38 en comparación con 2022), principalmente en beneficio de mujeres y personas mayores (edad

promedia de los beneficiarios: 71 años). Seguimos también con la entrega de cuotas mortuorias como medida de apoyo a los familiares cuando fallece un socio: 20 cuotas fueron entregadas en 2023 por un valor total de \$2.152.171.

Seguimos ejecutando nuestro acuerdo anual de apoyo a la Segunda Compañía de Bomberos de Paine, ubicada en Champa, mediante una donación de \$1.273.300 para financiar la reparación de su carrobomba. De la misma manera, venimos en apoyo a las organizaciones vecinales, las escuelas y las instituciones (Municipalidad, Iglesia) de nuestro territorio operacional, así como iniciativas sociales o de fomento del deporte, por un monto total de \$1.388.671.

Ante las tragedias de los incendios forestales en el sur y las inundaciones en la zona central que nos conmovieron a todos como chilenos, nuestra Cooperativa se hizo presente. En apoyo a los Comités de Agua Potable Rural y las comunidades afectadas, lideramos dos campañas solidarias para canalizar donaciones de nuestros socios, colaboradores, empresas y grandes organizaciones como la Asociación Nacional de Cooperativas de Chile y la Federación Nacional de Cooperativas Sanitarias de las cuales somos socios activos. En apoyo al Comité de Agua Potable Rural de Coihue (Santa Juana, Biobío), entregamos 16 estanques de almacenamiento de agua potable y participamos con una brigada en la reconstrucción de su red de agua potable. A la comunidad El Molino (Coltauco, L. O'Higgins), entregamos 100 bidones de agua potable y 50 colchones.

Asumiendo nuestra responsabilidad como actores principales en la concientización de nuestros socios y vecinos en el buen uso y cuidado del agua, desarrollamos, por el octavo año consecutivo y con el apoyo de la Dirección de Administración de Educación Municipal de la I. Municipalidad de Paine, nuestro Programa de Educación Hídrica "Cosechadores de Agua" con 12 escuelas municipales de la comuna a las cuales se sumaron 2 jardines infantiles de Hospital. Entre todos los proyectos realizados, queremos destacar el innovador sistema de tratamiento y reutilización de aguas grises en la Escuela Elías Sánchez Ortúzar en Champa (gracias a un cofinanciamiento de la Fundación Un Alto en el Desierto y la Fundación Coopeuch), la tercera Feria del Agua en nuestra Sede y el programa de voluntariado con los Jóvenes Sin Fronteras (Pontificia Universidad Católica de Chile) que benefició a 3 escuelas de nuestro territorio (Liceo de Hospital, Escuela de Champa y Escuela Las Colonias de Paine) además de otras 4 escuelas de la comuna.

Este año también quisimos posicionarnos como un actor importante del desarrollo cultural de la comunidad, gracias a proyectos como la "Construcción de una historia del agua en Champa con las personas mayores del pueblo", ciclo documental participativo financiado por el Fondo de Fortalecimiento de Organizaciones de Interés Público, y la realización de talleres de artesanía (alfarería, bordado) en nuestra Sede.

Con el afán de consolidar una política activa en materia educativa y cultural, nuestro Consejo de Administración constituyó en octubre un Comité

de Educación conformado por 4 socios voluntarios, quien estará a cargo de un programa de acciones para el año 2024.

METAS Y OBJETIVOS PARA 2024

En línea con nuestra misión y visión de gestionar un servicio de agua potable de excelencia que contribuya a la salud y la calidad de vida de nuestros socios y sea apreciado por toda la comunidad, nos hemos propuesto las siguientes metas para el año 2024:

1. Implementar los planes de acciones por áreas en aplicación del Plan Estratégico 2023-2028.
2. Seguir ejecutando el proyecto de ampliación y mejoramiento de redes Las Colonias de Paine (2022-2024).
3. Asegurar las fuentes de agua potable para la adecuada prestación del servicio (2024-2030).
4. Gestionar el financiamiento del proyecto de fortalecimiento del sistema de producción y distribución Lomas del Águila (Subdere-Municipalidad de Paine 2024-2025).
5. Definir el anteproyecto arquitectónico de la nueva sede de Champa y gestionar su financiamiento.
6. Implementar el plan de reducción de pérdidas operacionales de agua potable.
7. Seguir desarrollando el sistema de telemetría de

los equipos y flujos del sistema de producción y distribución de agua potable.

8. Llevar a cabo una política activa de desarrollo educativo y sociocultural en beneficio de la comunidad que conforma nuestro territorio operacional a través del Comité de Educación.

Para terminar, no me puedo despedir sin agradecer a todos ustedes por su confianza reiterada en nuestra gestión. Los resultados de la última encuesta de satisfacción, donde el 97% de los encuestados declaró estar satisfecho o bastante satisfecho del servicio de agua potable, nos demuestran que vamos en la dirección adecuada. Quiero contarles que hemos tomado nota de sus sugerencias de mejora, las cuales iremos trabajando en nuestro plan de trabajo 2024.

Por último, quiero, en nombre del Consejo de Administración, agradecer al equipo de la Cooperativa por su trabajo y compromiso con la gran misión de nuestra empresa, hacer realidad el derecho humano al agua potable para nuestros vecinos. También agradecer a nuestros asesores que nos acompañan.

Un afectuoso saludo a todo(a)s nuestro(a)s socio(a)s de Hospital, Champa, Lomas del Águila y Las Colonias de Paine,

--

Manuel Morán Olmos
Presidente



*Visita de la planta lombrifiltro
de tratamiento de aguas servidas*



Servicio de reparación a domicilio Servihogar

BALANCE GENERAL

ACTIVO

Informe comparativo año 2023-2022, expresado en pesos al 31/12/2023

ACTIVOS	AÑO 2023		AÑO 2022 act.	
	\$	\$	\$	\$
CIRCULANTE				
Caja	0		0	
Cuenta corriente	56.724.257		120.242.609	
Bco. Cta. de ahorro	26.457.650		23.081.779	
		83.181.907		143.324.388
REALIZABLE				
Otros activos	1.630.105		842.248	
Materiales	15.452.440		16.089.009	
		17.082.545		16.931.257
EXIGIBLE				
Consumos por cobrar	103.649.535		105.607.622	
Cartera vencida	10.324.780		6.183.609	
Otros deudores	261.279.573		295.639.849	
SUBTOTAL	375.253.888		407.431.080	
Provisión deudores incobrables	-10.324.780		-6.183.609	
		364.929.108		401.247.471
ACTIVO FIJO				
Terrenos	311.889.285		311.889.284	
Constr. edificio Diego Port./ Bodega central	684.080.946		681.740.985	
Obras varias	2.965.707.646		2.761.816.436	
Máquinarias y equipos	135.764.975		129.618.763	
Vehículos	82.504.034		95.232.785	
Muebles útiles	59.781.837		58.143.377	
Herramientas	37.064.768		35.032.707	
SUBTOTAL	4.276.793.491		4.073.474.337	
Dep. acumulada	-887.491.132		-783.456.427	
		3.389.302.359		3.290.017.910
OTROS ACTIVOS				
Otros activos	9.085.057		8.709.007	
Proyectos en desarrollo	-10.000.000			
Deudores largo plazo	26.381.394		52.652.331	
		25.466.451		61.361.338
SUMAS IGUALES		3.879.962.370		3.912.882.364

balance general

PASIVO

Informe comparativo año 2023-2022, expresado en pesos al 31/12/2023

PASIVOS	AÑO 2023		AÑO 2022 act.	
	\$	\$	\$	\$
PASIVO CORTO PLAZO				
Imposiciones por pagar	10.076.400		9.215.849	
Impuestos por pagar	1.235.140		958.104	
Préstamos bancarios	35.313.228		71.690.021	
Cuentas por pagar	108.591.858		163.192.617	
Provisión vacaciones	0		21.483.624	
Provisiones varias	0		8.270.619	
		155.216.626		274.810.834
PASIVO LARGO PLAZO				
Prov. años de servicios	124.258.831		146.154.406	
Ingresos anticipados	26.381.394		52.045.592	
Préstamos largo plazo	435.323.103		388.787.187	
Otros pasivos largo plazo	0		0	
		585.963.328		586.987.185
PATRIMONIO				
Capital	2.526.738.217		2.486.497.242	
Fondo reserva legal	249.502.400		225.002.331	
Fondo de provisión 2%	24.933.818		22.211.588	
Fondo reposición y reinversión	53.763.803		26.541.505	
Fondo mejoras del servicio	161.291.412		79.624.516	
Res. fdo. fluc. valores	56.153.869		75.095.671	
		3.072.383.519		2.914.972.853
REMANENTE DEL EJERCICIO				
		66.398.897		136.111.492
SUMAS IGUALES		3.879.962.370		3.912.882.364

CUENTAS DE ORDEN

Por el periodo 01/01/2023 a 31/12/2023

CUENTAS DE ORDEN	AÑO 2023		AÑO 2022 act.	
	\$	\$	\$	\$
Bienes de terceros	25.391.895		25.391.895	
Bienes de terceros	485.000.000		485.000.000	
SUMAS IGUALES		510.391.895		510.391.895
Resp. bienes de terceros	25.391.895		25.391.895	
Resp. bienes de terceros	485.000.000		485.000.000	
SUMAS IGUALES		510.391.895		510.391.895

ESTADO DE RESULTADO

Desde el 01/01/2023 hasta el 31/12/2023

	2023	2022 act
	\$	\$
(+) Ingresos Operacionales	782.923.785	804.532.692
(-) Costos Operacionales	-341.802.652	-406.769.253
(=) Margen Operacional	441.121.133	397.763.439
(-) Gastos de Administración y Ventas	-386.009.090	-408.264.037
(=) Resultado Operacional	55.112.043	-10.500.598
(+) Ingresos Varios	33.011.938	21.300.236
(+) Ingresos por Arranques	54.618.534	71.377.939
(+) Ingresos por Arranques otros Proyectos	115.068.656	288.283.746
(-) Gastos Financieros	-43.807.508	-71.583.600
(-) Gastos No Operacionales	-3.567.426	-12.404.580
(-) Deudores Incobrables	-4.424.390	-3.354.570
(-) Fluctuación de Valores	-5.055.940	-18.359.892
(-) Depreciación y Amortización	-134.557.010	-128.647.189
(=) Resultado antes de Imp. A la Renta	66.398.897	136.111.492
(=) Imp. A la Renta	-	-
(=) Remanente del Ejercicio	66.398.897	136.111.492

estado de resultado

ESTADO DE FLUJO EFECTIVO

Desde el 01/01/2023 hasta el 31/12/2023

	2023	2022 act.
FLUJOS DE EFECTIVO PROCEDENTES (UTILIZADOS EN) ACT. DE OPERAC.		
REMANENTE DEL EJERCICIO	66.398.897	136.111.492
CARGOS O ABONOS QUE NO SIGNIFICAN MOV. DE EFECTIVO		
Depreciación y amortización	134.557.010	128.647.189
Provisiones	-28.391.453	16.929.061
Fluc. de valores	-	-
Deudores incobrables	4.424.390	3.354.570
Otros cargos (abonos) Ctas. activo, pasivo	-131.325.165	252.935.405
Flujo operacional	-20.735.218	401.866.225
TOTAL FLUJO OPERACIONAL	45.663.679	537.977.717
FLUJO ORIGINADO POR ACTIVIDADES DE INVERSIÓN		
(Aumento) Disminución neta en colocaciones	-	-
(Aumento) Disminución neta de inversión	-	-
(Aumento) Compra de activo fijo	-263.168.761	-467.431.938
(Aumento) Disminución de otros act. y pasivos	28.953.999	-98.425.814
TOTAL FLUJO DE INVERSIÓN	-234.214.762	-565.857.752
FLUJO ORIGINADO POR ACTIVIDADES DE FINANCIAMIENTO		
Aumento (disminución) de depósitos y captaciones	-	-
Aumento (disminución) otras obligaciones a la vista o a plazo	-	-
Aumento (disminución) otras obligaciones con instituciones financieras	95.590.315	104.800.000
Aumento (disminución) otras obligaciones con instituciones no financieras	-38.142.826	-22.297.374
Aumentos de capital	47.001.390	57.578.839
Disminuciones de capital	-6.760.415	-3.678.545
(Aumento) Disminución de otros pasivos largo plazo	25.664.198	-182.928.360
TOTAL FLUJO DE FINANCIAMIENTO	123.352.662	-46.525.440
FLUJO NETO TOTAL POSITIVO (NEGATIVO) DEL AÑO	-65.198.421	-74.405.476
EFFECTO DE LA INFLACIÓN SOBRE EFECTIVO Y EFECTIVO EQUIVALENTE	5.055.940	18.359.892
SALDO INICIAL DEL EFECTIVO Y EFECTIVO EQUIVALENTE	143.324.388	199.369.971
SALDO FINAL DEL EFECTIVO Y EFECTIVO EQUIVALENTE	83.181.907	143.324.388

NOTAS A LOS ESTADOS FINANCIEROS

1. RESUMEN DE LOS PRINCIPALES CRITERIOS CONTABLES APLICADOS

- a. Periodo contable: los presentes estados financieros corresponden al periodo 01 de enero al 31 de diciembre del año 2023 Y 2022.
- b. Registros contables: los registros contables se confeccionan de conformidad con la Ley de Cooperativas y su reglamento, normas impartidas por el Departamento de Cooperativas, manteniéndose uniformidad con los años anteriores, con excepción del cálculo y registro de provisiones.
- c. Plan de cuentas: el plan de cuentas utilizado como base es el indicado por el Departamento de Cooperativas en la Ficha Estadística.
- d. Activo fijo y depreciación: el activo fijo se presenta a su costo de adquisición corregido monetariamente. La depreciación se calcula usando el método lineal en base a la vida útil estimada de los bienes.
- e. Cambios contables: durante el periodo cubierto por los estados financieros, los principios de contabilidad han sido aplicados uniformemente de acuerdo con RAE N°2.773 DECOOP publicada en el DO el 3/12/2013.
- f. Ingresos operacionales: los ingresos de la Cooperativa son reconocidos de acuerdo con principios señalados en el punto anterior.
- g. Estado de flujo de efectivo: para efecto de presentación, la Cooperativa ha considerado como efectivo y efectivo equivalente los saldos de caja, cuenta corriente y cuenta de ahorro.
- h. Corrección monetaria: para efecto de presentación y comparación, los estados financieros del año 2022 se actualizan en un 4,8% capital inicial.

2. ACTIVO DISPONIBLE AL 31/12/23

El detalle que conforma el saldo de la cuenta al 31 de diciembre del año 2023 y 2022 es el siguiente:

	2023 (\$)	2022 (\$)
Caja	0	0
Cuenta Corriente	56.724.257	120.242.609
Cuenta de Ahorro	26.457.650	23.081.779
TOTAL	83.181.907	143.324.388

3. CUENTAS POR COBRAR AL 31/12/23

La cuenta de otros deudores corresponde a valores por cobrar por proyectos nuevos autofinanciados.

	2023 (\$)	2022 (\$)
Venta agua potable por cobrar	103.649.535	105.607.622
Cartera vencida	10.324.780	6.183.609
Otros deudores	261.279.573	295.639.849
TOTAL	375.253.888	407.431.080

4. PROVISIÓN DEUDORES INCOBRABLES

El saldo de la provisión de deudores incobrables de la Cooperativa al cierre de los estados financieros corresponde al valor de cartera vencida.

	2023 (\$)	2022 (\$)
Provisión deudores incobrables	10.324.780	6.183.609
TOTAL	10.324.780	6.183.609

5. EXISTENCIAS

	2023 (\$)	2022(\$)
Existencias, materiales en stock	15.452.440	16.089.009
TOTAL	15.452.440	16.089.009

6. ACTIVO FIJO

Concepto	AÑO 2023 (\$)			AÑO 2022 (\$)		
	Act. fijo bruto	Dep. acum.	Act. fijo neto	Act. fijo bruto	Dep. acum.	Act. fijo neto
Terrenos	311.889.285		311.889.285	311.889.284	0	311.889.284
Const. edificio Diego portales/ bodega central	684.080.946	-80.677.418	603.403.528	681.740.985	-67.393.071	614.347.914
Const. obras de infraestructura	2.965.707.646	-554.658.799	2.411.048.847	2.761.816.436	-464.063.545	2.297.752.891
Maquinaria y equipos	135.764.975	-122.476.134	13.288.841	129.618.763	-111.210.856	18.407.907
Vehículos	82.504.034	-54.425.422	28.078.612	95.232.785	-70.740.494	24.492.291
Muebles y útiles	59.781.837	-51.795.411	7.986.426	58.143.377	-48.880.777	9.262.600
Herramientas y útiles	37.064.768	-23.457.948	13.606.820	35.032.707	-21.167.684	13.865.023
TOTALES	4.276.793.491	-887.491.132	3.389.302.359	4.073.474.337	-783.456.427	3.290.037.910

7. DEUDORES LARGO PLAZO /INGRESOS ANTICIPADOS L/P

La cuenta presenta un saldo de \$26.381.394 corresponde a la obligación contraída por los socios del proyecto Lomas del Águila y Proyecto Las Colonias de Paine - Los Notros que efectuarán un segundo pago al momento de instalar el arranque y se comience a entregar el servicio de agua potable. Su contra cuenta es «Ingresos Anticipados Largo Plazo». Se reconoce el ingreso una vez que el socio se encuentre haciendo uso del servicio de agua potable.

	2023 (\$)	2022 (\$)
Deudores Lomas L/P	5.865.000	7.351.720
Deudores Las Colonias de Paine L/P	20.516.394	45.300.611
Total	26.381.394	52.652.331
Ingresos anticipados	26.381.394	52.045.592

8. OTROS ACTIVOS

	2023 (\$)	2022 (\$)
Coop. Cocretal	23.461	24.587
Coop. Coepeuch	2.147.524	1.438.472
Boletas en Garantía	6.914.072	7.245.948
TOTAL	9.085.057	8.709.007

9. PROYECTO EN DESARROLLO

Saldo de la cuenta al 31/12/2023: \$ 10.000.000.- Aporte del CORE para proyecto «Cosechadores de Agua».

10. IMPOSICIONES/ IMPUESTOS POR PAGAR/ CUENTAS POR PAGAR

	2023 (\$)	2022 (\$)
Imposiciones por Pagar	10.076.400	9.215.849
Impuestos por Pagar	1.235.140	958.104
Acreedores Varios (1)	108.591.858	163.192.617
TOTAL	119.903.398	173.366.570

(1) En 2021, la Municipalidad de Paine aporta M\$100.000 y en 2022, M\$200.000, para abonar a la cuota de incorporación de los socios del proyecto Las Colonias de Paine. En el año 2021 envía nómina de Beneficiarios y monto aportado a cada uno. Por distribuir a este proyecto M\$113.364.-

11. PROVISIONES

	2023 (\$)	2022 (\$)
Provisión Varias		
Provisión Gastos mensuales	0	7.045.525
Provisión Obsolescencia materiales (1)	0	1.197.304
Provisión Cuota Mortuoria	0	27.790
Sub Total Prov. Varias	0	8.270.619
Provisión vacaciones	0	21.483.624
Provisión Idem. años de Servicio (2)	124.258.831	146.154.406
TOTAL	124.258.831	175.908.649

(1) El Consejo de Administración de la Cooperativa acordó en forma extraordinaria y para el ejercicio 2023, no efectuar provisiones de Indemnizaciones por años de Servicios, Provisión de Vacaciones y Provisión de Gastos.

12. PRÉSTAMOS CORTO Y LARGO PLAZO

Al 31 de diciembre de 2023 la cooperativa posee tres préstamos para financiamiento de proyectos de inversión:

1. La Cooperativa solicitó dos créditos con Banco Estado: el primero en el año 2018 para la obras Lomas del Águila (proyecto terminado) y el segundo para la construcción de la nueva sede de la Cooperativa, Diego Portales N° 59. A inicio de año 2022, se entrega la recepción final de la construcción por parte de la Municipalidad y se entrega plan de pagos de corto y largo plazo por la institución.
2. La Cooperativa solicita préstamo a Coopeuch, para la construcción de Proyecto Colonias, actualmente proyecto en desarrollo.

	2023 (\$)	2022 (\$)
Préstamos Instit. Financieras C/P	35.313.228	71.690.021
Préstamos Instit. Financieras L/P	435.323.103	388.787.187
TOTAL	470.636.331	460.477.208

13. CAPITAL

Las cuentas de patrimonio tuvieron el siguiente movimiento durante el ejercicio comprendido entre el 01 de enero y el 31 de diciembre del año 2023:

Movimiento Patrimonial	2023 (\$)		2022 (\$)	
	Capital Social	Capital Fiscal	Capital Social	Capital Fiscal
Saldo inicial	2.244.916.769	127.695.103	2.027.006.594	120.033.961
Aumentos directos	47.001.390		57.578.839	0
Reval. de cap. propio	107.756.005	6.129.365	269.847.078	15.709.315
Rebajas del periodo	-6.760.415		-3.678.545	0
SALDOS	2.392.913.749	133.824.468	2.350.753.966	135.743.276

El capital fiscal se encuentra en los estados financieros desde la fusión de la Cooperativa de Agua Potable Champa Ltda. con la Cooperativa de Agua Potable Francisco de Villagra Ltda. en el año 2000, dando origen a la actual Cooperativa de Agua Potable Hospital Champa Ltda. El capital fiscal de ambas cooperativas se une (valores aportados por ambas cooperativas), el cual corresponde a inversiones en instalaciones irrepartibles incorporadas en la cuenta de obras varias.

14. RESERVA FONDO FLUCTUACIÓN DE VALORES

	2023 (\$)	2022 (\$)
Saldo inicial	71.656.175	54.143.537
Fluctuación de valores ctas. activo	164.652.445	412.507.755
Fluctuación de valores ctas. pasivo	-180.154.751	-391.555.621
TOTAL FDO. FLUC. VALORES	56.153.869	75.095.671

15. FONDO REVALORIZACIÓN DEL CAPITAL PROPIO

	2023 (\$)	2022 (\$)
Revalorización de capital propio	139.744.321	334.239.860
Reserva legal	-11.427.591	-26.412.454
Reserva prov. 2%	-1.142.007	-2.607.362
Fdo. repos. y reinversión	-2.462.464	-3.115.640
Reserva fdo. fluct. de valores	-3.439.496	
Fdo. reserva voluntaria	-7.387.393	-16.548.010
Capital social	-107.756.005	-269.847.078
Capital fiscal	-6.129.365	-15.709.316
SALDOS	0	0

16. DEPRECIACIÓN ACUMULADA

Corresponde al saldo acumulado por concepto de desgaste por uso de los bienes de activo fijo. Depreciación del ejercicio 2023 fue de \$133.814.264.-

	2023 (\$)	2022 (\$)
Saldo inicial	747.572.927	597.992.559
Fluct. de valores	33.346.434	56.816.680
Abonos a la cuenta	134.557.010	128.647.188
Cargo bienes rebajados	-27.985.239	0
SALDOS	887.491.132	783.456.427

17. REMANENTES ACUMULADOS

El saldo de la cuenta es \$0 ya que fueron capitalizados de acuerdo a acta de distribución de remanente en reservas obligatorias y reservas voluntarias.

	2023 (\$)	2022 (\$)
Remanente del ejercicio	129.877.378	117.129.326
Distrib. fondos de reservas	-129.877.378	-117.129.326
SALDO REMANENTE	0	0

18. FONDO PROVISIÓN DEL 2%

Esta cuenta se incrementa con la distribución del 2% del remanente año 2022 y por la distribución de revalorización de capital propio.

	2023 (\$)	2022 (\$)
Saldo inicial	21.194.263	17.261.639
Remanente del periodo	2.597.548	2.342.587
Rev. de capital propio	1.142.007	2.607.362
	24.933.818	22.211.588

19. FONDO DE RESERVA LEGAL

Esta cuenta se incrementa con la distribución del 18% del remanente año 2022 y por la distribución de revalorización de capital propio.

	2023 (\$)	2022 (\$)
Saldo Inicial	214.696.881	177.506.599
Reserva remanente del periodo	23.377.928	21.083.278
Rev. de capital propio	11.427.591	26.412.454
SALDOS	249.502.400	225.002.331

20. FONDO DE REPOSICIÓN E REINVERSIÓN

Esta cuenta se incrementa con la distribución del 20% del remanente año 2022 y se incrementa por la distribución de revalorización de capital propio.

	2023 (\$)	2022 (\$)
Saldo Inicial	25.325.864	0
Reserva remanente del periodo	25.975.475	23.425.865
Rev. de capital propio	2.462.464	3.115.640
SALDOS	53.763.803	26.541.505

21. FONDO RESERVA MEJORAS DEL SERVICIO (RESERVA VOLUNTARIA)

Esta cuenta se crea con la distribución del 60% del remanente año 2022 y se incrementa por la distribución de revalorización de capital propio.

	2023 (\$)	2022 (\$)
Saldo Inicial	75.977.592	0
Reserva remanente del periodo	77.926.427	70.277.596
Rev. de capital propio	7.387.393	9.346.920
SALDOS	161.291.412	79.624.516

22. BIENES DE TERCEROS / RESP. BIENES DE TERCEROS

La cooperativa reconoce en junio del 2012 una inversión del Estado por M\$ 485.000, correspondiente al Estanque Las Acacias, más saldo anterior de la cuenta, que da un total de M\$ 510.391. Bienes del Estado no se corrigen y no se deprecian.

23. APOORTE SEGURO DE CESANTÍA

La empresa paga mensualmente el aporte del 2,4 % a la AFC por concepto de Seguro de Cesantía a sus trabajadores, contablemente este valor se va directamente a gasto, considerando que solo es deducible de la indemnización por años de servicios si se aplica el artículo 161 del Código del Trabajo.

24. IMPUESTO RENTA

De acuerdo con lo dispuesto en el artículo 53 del D.F.L. N° 5, las utilidades que obtienen las cooperativas por las operaciones de su propio giro efectuada con sus socios por mandato legal no tienen el carácter de renta, y, por ende, no se clasifican en los números 3 y 4 del artículo 20 de la Ley de Renta.

25. OTROS DATOS

- Número de socios clientes: 3.121
- Número de arranques: 2.855
- Número de arranques sin instalar: 266
- Facturación de agua potable anual m3: 778.293
- Longitud de la red de Agua Potable: 122 kilómetros

26. HECHOS RELEVANTES / ESENCIALES

- Se continúa con la fase 2 del proyecto de Extensión de Redes Colonias de Paine, autofinanciado por la Cooperativa, que contempla la construcción de la red troncal del proyecto para transportar agua potable desde la localidad de Champa hasta la zona de Colonias de Paine y con esto abastecer a 550 familias del sector.
- Este proyecto se estima con un costo total de \$2.155 millones de pesos, se considera la instalación de 34,2 km de redes y 550 arranques, quedando por construir un estanque de 500 m3, una alimentadora, un sistema de impulsión y un sistema de cloración.

27. CONTINGENCIAS

Con fecha 6 de febrero de 2023 la Cooperativa constituyo primera hipoteca a favor de Cooperativa de ahorro y crédito Coopeuch, de Parcela Z1 y Parcela 217, según consta en Fs 258v N°213-2023 y Fs 257v N°212-2023, respectivamente, por préstamo otorgado de 4.278,0247 UF a un plazo de 120 meses.

28. HECHOS POSTERIORES

En el periodo comprendido entre el 1° de Enero del 2024 y la fecha de entrega de este informe, no han ocurrido hechos posteriores que produzcan variación en el patrimonio de la Cooperativa.



Informe de los auditores independientes

Al Señor:
Presidente, Directores de:
Cooperativa A.P.R. Hospital Champa Limitada

Opinión con salvedades

Hemos efectuado una auditoría a los estados financieros adjuntos de Cooperativa A.P.R. Hospital Champa Limitada, que comprende el balance general al 31 de diciembre de 2023 y los correspondientes estados de resultado y de flujos de efectivo por el año terminado en esa fecha y las correspondientes notas a los estados financieros.

En nuestra opinión, excepto por los efectos de los asuntos descritos en la sección "Base para la opinión con salvedades" de nuestro informe, los estados financieros adjuntos presentan razonablemente, en todos los aspectos significativos, la situación financiera de Cooperativa A.P.R. Hospital Champa Limitada al 31 de diciembre de 2023 y los resultados de sus operaciones y sus flujos de efectivo por el año terminado en esa fecha de acuerdo con principios de contabilidad señalados en Nota N°1 y RAE 2773 emitida por el Departamento de Cooperativas.

Base para la opinión con salvedades

Al 31 de diciembre de 2023, la Cooperativa no ha determinado ni registrado la provisión de vacaciones, de sus trabajadores contratados bajo el Código del Trabajo, los cuales cumplen con las características para ser registrados de acuerdo con los principios de contabilidad señalados en Nota N°1.

Al 31 de diciembre de 2023, la Cooperativa no ha determinado ni registrado el efecto del gasto por la provisión por indemnización de años de servicios por el periodo 2023, la cual corresponde a la totalidad de sus trabajadores.

La Cooperativa no ha determinado ni registrado una provisión por los gastos devengados al 31 de diciembre de 2023.

Al 31 de diciembre de 2023, la Cooperativa presenta en el rubro consumos por cobrar un monto de \$103.649.435, de los cuales no nos fue proporcionada documentación de respaldo por \$34.617.522 y, en consecuencia, no pudimos obtener suficiente y apropiada evidencia de auditoría que nos permita determinar si es necesario realizar cualquier ajuste a este monto.

Al 31 de diciembre de 2023, la Cooperativa presenta en el rubro ingresos operacionales un monto de \$782.923.785, de los cuales no nos fue proporcionada documentación de respaldo por \$16.481.530 y, en consecuencia, no pudimos obtener suficiente y apropiada evidencia de auditoría que nos permita determinar si es necesario realizar cualquier ajuste a este monto.

Efectuamos nuestras auditorías de acuerdo con las Normas de Auditoría Generalmente Aceptadas en Chile. Nuestras responsabilidades de acuerdo a tales normas se describen, posteriormente en los párrafos bajo la sección "Responsabilidades del Auditor por la Auditoría de los Estados Financieros" de nuestro informe. De acuerdo a los requerimientos éticos pertinentes para nuestras auditorías de los estados financieros se nos requiere ser independientes de la Cooperativa A.P.R. Hospital Champa Limitada y cumplir con las demás responsabilidades éticas de acuerdo a tales requerimientos. Creemos que la evidencia de auditoría que hemos obtenido es suficiente y apropiada para proporcionar una base para nuestra opinión con salvedades.

Énfasis en un asunto

De acuerdo a lo expresado en la Nota N°1 e) los estados financieros, en cuanto a sus principios de contabilidad han sido aplicados uniformemente, de acuerdo a RAE N°2773 emitida por el Departamento de Cooperativas con fecha 28 de noviembre de 2023, publicada en Diario Oficial el 3 de diciembre de 2013.

Otros asuntos - Información financiera comparativa

Los estados financieros por el año terminado al 31 de diciembre de 2022, de Cooperativa A.P.R. Hospital Champa Limitada, fueron auditados por otros auditores, quienes expresaron una opinión sin salvedades sobre los mismos en su informe de fecha 31 de enero de 2023.

www.hlbsurlatinachile.com

Alfredo Barros Errázuriz 1964, Piso 18, Providencia, Santiago, Chile

TEL: 56 (2) 2651 3000

Surlatina Auditores Ltda. es una firma independiente de HLB, una red global de firmas de auditoría y asesoría independientes, cada una de las cuales es una entidad legal separada independiente y, como tal, no tiene responsabilidad por los actos y omisiones de ningún otro miembro. Para más antecedentes visitar hlb.global

Responsabilidad de la Administración por los estados financieros

La Administración es responsable por la preparación y presentación razonable de los estados financieros de acuerdo con principios de contabilidad señalados en Nota N°1 y RAE 2773 emitida por el Departamento de Cooperativas. Esta responsabilidad incluye el diseño, implementación y mantención de un control interno pertinente para la preparación y presentación razonable de estados financieros que están exentos de representaciones incorrectas significativas, ya sea debido a fraude o error.

En la preparación de los estados financieros, la Administración es requerida a evaluar si existen hechos o circunstancias, que considerados como un todo, originen una duda sustancial acerca de la capacidad de la Cooperativa A.P.R. Hospital Champa Limitada para continuar como una entidad en marcha al 31 de diciembre 2023.

Responsabilidades del auditor por la auditoría de los estados financieros

Nuestros objetivos son obtener una seguridad razonable que los estados financieros, como un todo, están libres de representación incorrecta, sea por fraude o error, y emitir un Informe de auditoría que incluye nuestra opinión. Una seguridad razonable es un alto, pero no absoluto nivel de seguridad y, por lo tanto, no garantiza que una auditoría efectuada de acuerdo con Normas de Auditoría Generalmente Aceptadas en Chile, siempre detectará una representación incorrecta significativa cuando ésta exista. El riesgo de no detectar de una representación importante significativa debido a fraude es mayor que el riesgo de no detectar una representación incorrecta significativa debido a un error, como el fraude puede involucrar colusión, falsificación, omisiones intencionadas, representaciones erróneas, o hacer caso omiso del control interno por parte de la Administración. Una representación incorrecta se considera significativa si, individualmente, o en su sumatoria, éstas podrían influir en el juicio que un usuario razonable realiza a base de estos estados financieros.

Como parte de una auditoría realizada de acuerdo con Normas de Auditoría Generalmente Aceptadas en Chile, nosotros:

- Ejercemos nuestro juicio profesional y mantuvimos nuestro escepticismo profesional durante toda la auditoría
- Identificamos y evaluamos los riesgos de representaciones incorrectas significativas de los estados financieros, ya sea, debido a fraude o error, diseñamos y realizamos procedimientos de auditoría en respuesta a tales riesgos y obtuvimos evidencia de auditoría que fuera suficiente y apropiada para proporcionarnos una base para nuestra opinión. Tales procedimientos incluyen el examen, a base de pruebas, de la evidencia con respecto a los montos y revelaciones en los estados financieros.
- Obtenemos un entendimiento del control interno pertinente para una auditoría con el objeto de diseñar procedimientos de auditoría que fueran apropiados en las circunstancias, pero sin el propósito de expresar una opinión sobre la efectividad del control interno de la Cooperativa A.P.R. Hospital Champa Limitada. En consecuencia, no expresamos tal tipo de opinión.
- Evaluamos lo apropiado que son las políticas de contabilidad utilizadas y la razonabilidad de las estimaciones contables significativas efectuadas por la Administración, así como evaluamos lo apropiado de la presentación general de los estados financieros.
- Concluimos si a nuestro juicio existen hechos o circunstancias, que considerados como un todo, originen una duda sustancial acerca de la capacidad de la Cooperativa A.P.R. Hospital Champa Limitada para continuar como una empresa en marcha por un período de tiempo razonable.

Se nos requiere comunicar a los responsables de la Administración, entre otros asuntos, la oportunidad y el alcance planificado de la auditoría y los hallazgos significativos de la auditoría incluyendo cualquier deficiencia significativa y debilidad importante del control interno que identificamos durante nuestra auditoría.

Santiago, Chile
06 de febrero de 2024



Marco Opazo Herrera
Socio – HLB Surlatina Chile

CERTIFICADO



CERTIFICO: Que la entidad denominada “**SURLATINA AUDITORES LIMITADA**”, R.U.T. 83110800-2, inscrita bajo el N° 5, de fecha 04 de Mayo de 2010, en el “**Registro de Empresas de Auditoría Externa**”, que lleva esta Comisión, se encuentra actualmente vigente.

Se otorga el presente certificado a petición del interesado para los fines que estime conveniente.

SANTIAGO, Enero 18 de 2024



Angella Rubilar Guzmán
ANGELLA RUBILAR GUZMÁN
SECRETARIO GENERAL (S)

Certificado Electrónico. Código de Verificación :23787-4600

Informe Comisión Revisora de Cuentas Cooperativa de Agua Potable Hospital Champa Ltda. Ejercicio 2023

Hospital, 02 de febrero de 2024

Antecedentes

La Comisión Revisora de Cuentas C.A.P. 2023 estuvo conformada por María Regina Arredondo Soto, Juan Héctor Droguett Milla, María Cristina Pino Martínez, Jacqueline Nilsa Morales Riquelme y Fresia Elena Tello Tello, quienes fueron elegidos por la Asamblea General para revisar las cuentas de la C.A.P. Hospital Champa Ltda. del ejercicio 2023.

Como primer paso se realizaron 24 reuniones (dos mensuales) de revisión de información, donde participan la totalidad de los integrantes de la Junta de Vigilancia. Las reuniones tuvieron lugar en la Sede de CAP HOSPITAL CHAMPA, en la localidad de Hospital.

La documentación fue entregada, en formatos físicos, según se detalla en los libros de actas firmados por todos los integrantes de esta Junta de Vigilancia.

Durante las reuniones y en las actas se detalló la forma en que recibió los antecedentes por parte de la Cooperativa y las acciones llevadas a cabo para estructurar y ordenar la información recibida. Según lo explicado hubo un trabajo conjunto para ordenar cronológicamente la información y respaldar tanto egresos como ingresos.

Objetivos y Alcance

La comisión revisora se estableció los objetivos que se detallan a continuación:

- Validación que los gastos efectuados durante el ejercicio 2023 contaran con evidencia de su realización, es decir, que se acreditara su realización mediante respaldos adecuados.
- Validación que la construcción del balance del ejercicio 2023 no presente errores o inconsistencias con la contabilización de los gastos e ingresos.

Lo indicado establece claramente el ámbito de la presente revisión, sin embargo, se explicita que este trabajo no considera la validación de procedimientos para la generación de gastos ni para las distintas transacciones.

Metodología de Trabajo

La comisión revisora de cuentas estableció como método de trabajo la revisión total de todas las cuentas (sin importar el valor de ellas), para una completa validación de los movimientos de dinero efectuados durante el año 2023.

Para llevar a cabo esto, la comisión se reunió en veinticuatro oportunidades (según calendario de asistencia), instancias en las que se analizó la información entregada por la Cooperativa.



Las acciones específicas llevadas a cabo fueron:

1. Comparación de arqueos de ingresos con los comprobantes correspondientes, con la documentación de respaldo de ingresos.
2. Revisión de gastos con sus comprobantes de respaldo correspondientes.
3. Comparación del libro diario 2023 (archivo C.A.P. LIBRO DIARIO 2023) con las cartolas de la cuenta corriente 3/700045421 del Banco Estado (archivo Cartolas C.A.P. 2023).
4. Validación del balance general.

Las principales conclusiones encontradas se reúnen en el presente informe a fin de entregar un resultado de forma clara y transparente.

Conclusiones y Sugerencias

1. Basados en nuestros controles nos permite concluir que, los Estados Contables antes mencionado, reflejan razonablemente la situación Financiera, Patrimonial y Económica de la Cooperativa de Agua Potable "Cooperativa de Agua Potable Hospital Champa Ltda. en el periodo comprendido entre el 01 de enero de 2023 al 31 de diciembre de 2023.
2. Por lo expuesto, de acuerdo al Art. 28 de la Ley General de Cooperativas y el Art. 56 y 57 del Estatuto Social de la Cooperativa, esta JUNTA DE VIGILANCIA, habiendo verificado la Memoria del Consejo de Administración, Inventario, Balance General, el Cuadro de Resultados y, además, el Dictamen sin salvedades de los Auditores Externos, es de opinión que ellos reflejan razonablemente la situación patrimonial y financiera de la Cooperativa.
3. Por consiguiente, se permite recomendar a los distinguidos/as Socios/as Asambleístas su aprobación.
4. Nuestra más alta y distinguida consideración al directorio, funcionarios, socias y socios que cooperaron para el normal desempeño de este estamento en cumplimiento de sus fines y objetivos.


Maria R. Arredondo Soto
Presidenta Junta de Vigilancia


Frgsía E. Tello Tello
Secretaria Junta de Vigilancia



actividades del directorio y de la junta de vigilancia

N°	Actividad	Fecha	Asistencia						
			M. MORAN Presidente	P. SANCHEZ Vicepte.	S. PEREZ Secretaría	R. GARRIGA Director	H. ARROS Director	A. SANTOS Director	R. ESPINOZA Director
1	Sesión Ordinaria	24-01-2023	Sí	Sí	Sí	Sí	Sí	Sí	Sí
2	Sesión Extraordinaria	30-01-2023	Sí	Sí	Sí	Sí	Sí	No	Sí
3	Sesión Ordinaria	14-02-2023	Sí	Sí	No	Sí	No	Sí	Sí
4	Sesión Ordinaria	07-03-2023	Sí	Sí	Sí	Sí	Sí	Sí	Sí
5	Sesión Ordinaria	30-03-2023	Sí	Sí	Sí	Sí	Sí	Sí	Sí
6	Sesión Ordinaria	27-04-2023	Sí	Sí	Sí	Sí	Sí	Sí	Sí
7	Sesión Ordinaria	30-05-2023	Sí	No	Sí	Sí	Sí	Sí	Sí
8	Sesión Ordinaria	29-06-2023	Sí	Sí	Sí	Sí	Sí	Sí	Sí
9	Sesión Ordinaria	27-07-2023	Sí	Sí	Sí	Sí	Sí	Sí	Sí
10	Sesión Extraordinaria	17-08-2023	Sí	Sí	Sí	Sí	Sí	Sí	Sí
11	Sesión Ordinaria	31-08-2023	Sí	Sí	Sí	Sí	Sí	Sí	Sí
12	Sesión Ordinaria	28-09-2023	Sí	Sí	Sí	Sí	Sí	Sí	Sí
13	Sesión Ordinaria	07-11-2023	Sí	Sí	Sí	Sí	Sí	Sí	Sí
14	Sesión Ordinaria	30-11-2023	Sí	Sí	Sí	Sí	Sí	Sí	Sí
15	Sesión Ordinaria	28-12-2023	Sí	Sí	Sí	Sí	Sí	Sí	Sí

N°	Actividad	Fecha	Asistencia				
			M. ARREDONDO Presidente	F. TELLO Secretaría	J. DROGUETT Director	M. PINO Directora	J. MORLES Directora
1	Sesión Ordinaria	16-01-2023	Sí	Sí	Sí	Sí	-
2	Sesión Ordinaria	30-01-2023	Sí	Sí	Sí	Sí	Sí
3	Sesión Ordinaria	09-02-2023	Sí	Sí	Sí	Sí	Sí
4	Sesión Ordinaria	23-02-2023	Sí	Sí	Sí	Sí	Sí
5	Sesión Ordinaria	10-03-2023	Sí	No	Sí	Sí	Sí
6	Sesión Ordinaria	24-03-2023	Sí	Sí	Sí	Sí	Sí
7	Sesión Ordinaria	14-04-2023	Sí	Sí	Sí	Sí	Sí
8	Sesión Ordinaria	28-04-2023	Sí	Sí	Sí	Sí	Sí
9	Sesión Ordinaria	19-05-2023	Sí	Sí	Sí	Sí	Sí
10	Sesión Ordinaria	26-05-2023	Sí	Sí	Sí	Sí	Sí
11	Sesión Ordinaria	09-06-2023	Sí	Sí	Sí	Sí	Sí
12	Sesión Ordinaria	30-06-2023	Sí	Sí	Sí	Sí	Sí
13	Sesión Ordinaria	12-07-2023	Sí	Sí	Sí	Sí	Sí
14	Sesión Ordinaria	28-07-2023	Sí	Sí	Sí	Sí	Sí
15	Sesión Ordinaria	18-08-2023	Sí	Sí	Sí	Sí	Sí
16	Sesión Ordinaria	25-08-2023	Sí	Sí	Sí	Sí	Sí
17	Sesión Ordinaria	08-09-2023	Sí	Sí	Sí	No	Sí
18	Sesión Ordinaria	20-09-2023	Sí	Sí	Sí	Sí	Sí
19	Sesión Ordinaria	13-10-2023	Sí	Sí	Sí	Sí	Sí
20	Sesión Ordinaria	20-10-2023	Sí	Sí	No	Sí	Sí
21	Sesión Ordinaria	10-11-2023	Sí	Sí	Sí	Sí	Sí
22	Sesión Ordinaria	24-11-2023	Sí	Sí	Sí	Sí	Sí
23	Sesión Ordinaria	07-12-2023	Sí	Sí	Sí	Sí	Sí
24	Sesión Ordinaria	15-12-2023	Sí	Sí	Sí	Sí	Sí



Instalación de medidor de agua potable



2023

memoria anual



www.hospitalchampa.cl